



# de nieuwe belevenis



# inhoud

Voorwoorden	4
<b>Introductie</b>	
Korte geschiedenis	8
Doorstart	10
Voor wie	12
<b>Thema</b>	
Natuurlijke Belevenis	16
<b>Buiten</b>	
Divers landgoed met karakter	20
Belevensroute over het landgoed	22
't Buiten-rode draad	24
Belevenissen	26
Grondplan buiten	32
<b>Binnen</b>	
Grondplan binnen	36
Atrium	38
Ontvangstruimtes: entree, ontvangst en faciliteiten	40
Beleefbaan en Belevenissen	44
Actieve Ruimtes: Restaurant, Theater, Atelier	64
<b>Het Bedrijf</b>	
Arrangementen voor bezoekers (en hun reisgenoten)	70
Andere functies:	71
Financiën en organisatie	72
Met dank aan	74
Colofon	75



# voorwoord

Toen ik enkele jaren geleden kennis mocht maken met De Reizende Belevenis, een tijdelijke activiteit, had ik geen idee wat ik mocht aantreffen. Ik realiseerde mij dat er voor mensen en kinderen die dagelijks zijn aangewezen op intensieve zorg geen mogelijkheden bestaan waar ze gast kunnen zijn en met familie en begeleiders een dagje kunnen beleven in een wereld die anders is dan de dagelijkse realiteit. Ik trof bij mijn bezoek een andere wereld aan, een wereld uit een sprookje, een wereld vol magie. Een plek waar iedereen een belangrijke gast was. Een plaats waar de gasten weg zijn uit de dagelijkse sleur. Een bijzondere plek (anders dan thuis) met

veel rust en privacy waar alles mag maar niets moet. Het was als een droom. De medewerking van vele vrijwilligers is onontbeerlijk en draagt in belangrijke mate mee aan het succes.

Mijn eerste gedachte was: "Dit kan toch niet tijdelijk zijn. Zoiets moois moeten wij in Nederland toch permanent een plek kunnen geven". Het lijkt een droom, maar gelukkig ben ik niet de enige die daar zo over denkt. Van de bezoekers, hun begeleiders en familie is de vraag naar een permanente Belevenis groot. En dat is een enorme stimulans voor het team wat dit jaar hard gewerkt heeft aan de plannen om die droom

werkelijkheid te maken. Het mag duidelijk zijn, het komt er niet vanzelf, er is veel geld, inzet, enthousiasme en medewerking nodig om een nieuwe Belevenis te realiseren.

Met genoeg vraag ik u aandacht voor de presentatie van de plannen, neergelegd in dit boekwerk en ik reken op uw medewerking en ondersteuning.



Gerdi Verbeet,  
Voorzitter NPCF,  
voormalig voorzitter Tweede Kamer



Arnhem biedt De Belevenis graag een permanente locatie. Nadat op verschillende plaatsen in Nederland meer dan 11.000 volwassenen en kinderen met ernstige beperkingen en hun begeleiders hebben genoten van de Reizende Belevenis hebben wij Arnhem in 2011 ervaren hoe waardevol zo'n belevening kan zijn voor betrokkenen en hun familie. Reden dat De Belevenis meer dan welkom is in Arnhem.

Juist Arnhem heeft veel te bieden. Op de beoogde locatie Koonings Jaght is voldoende ruimte, het is goed bereikbaar en er zijn veel mogelijkheden voor samenwerking met andere instellingen. Ik

denk bijvoorbeeld aan Siza, Bio Kinderrevalidatie, Pleijade, Sport Medisch Centrum Papendal en het Revalidatie Medisch Centrum Groot Klimmendaal.

Arnhem kent veel innovatieve bedrijven, ook in de zorgsector. Daarnaast zijn er veel voorzieningen en nationale toeristische attracties in de directe omgeving. Die attracties, denk aan Burgers' Zoo of het Openlucht Museum, bieden de gasten van de Belevenis en hun familie meerdere mogelijkheden om te recreëren. Ook zijn er overnachtingsmogelijkheden in de naaste omgeving.

De beoogde locatie voor de permanente Belevenis is beschikbaar. De gemeente Arnhem staat klaar om volledige medewerking te verlenen.

Als u het mij vraagt heeft de permanente Belevenis op deze plek alles in zich om een nationale attractie te worden

Pauline Krikke  
Burgemeester Arnhem



# introductie



# korte voorgeschiedenis



In 2006 organiseerde de Stichting AGO (per 1 januari 2007 gefuseerd met de Stichting Cordaan) in het kader van haar 75-jarig bestaan in samenwerking met Kunstenaars & Co voor het eerst "De Belevenis". Door twaalf kunstenaars werd een kleine zaal van Amstelborgh Borchland omgetoverd tot een uitgaanscentrum voor kinderen en volwassenen met een ernstige meervoudige handicap



en dementerende ouderen in de laatste fase van het dementieproces (waaronder ook veel ouderen met een verstandelijke handicap). Er werden diverse themadecors gebouwd gericht op 'beleven'. Het waren ontspanningsgerichte activiteiten waar met behulp van zintuiglijke prikkels een eigen belevingswereld werd geboden. De Belevenis was een plek waar iedereen binnen zijn/haar mogelijkheden



kon ervaren, ontdekken en beleven en zodoende een fantastische dag kon hebben. Voor deze eerste kleinschalige Belevenis werden ruim honderd vrijwilligers ingezet om iedereen een onvergetelijke dag te bezorgen. Op grond van het eerste project 'de Belevenis' en de enorme hoeveelheid aan reacties, uit binnen- en buitenland, bleek hoe groot de behoefte is aan



*'De belevenis is een levend sprookje! Zoveel te zien, horen, voelen en proeven. Verwonderd en verrast zijn wij.'* [Ramon en Anouk]

dergelijke centra. Er was heel veel media-aandacht. De mailbox en de brievenbus stroomden vol met honderden aanvragen en reacties. Grotendeels waren dat brieven van ouders die in hun vrije tijd vaak tevergeefs zoeken naar een manier om hun kind een bijzondere dag te bieden. Ook medewerkers van landelijke zorginstellingen reageerden massaal met de vraag om een dergelijk uitgaanscentrum binnen hun regio te realiseren.

Het succes kreeg een gevolg: De oprichting van een stuurgroep en de benoeming van een projectleider leidden tot een ondernemingsplan en een meerjarenbegroting. In april 2008 werd Stichting De Belevenis opgericht. Koepelorganisaties en

ouderverenigingen tekende een covenant, waarin zij de visie en missie van de Belevenis ondersteunden. Er werd een comité van aanbeveling samengesteld en er werd gestart met het werven van fondsen. Alle ideeën werden uitgewerkt in een maquette. Hiermee werden de plannen voor het uitgaanscentrum goed zichtbaar.

In september 2008 gaf het bestuur groen licht om te starten met de "bouw" van het uitgaanscentrum en voorbereidingen te treffen voor het eerste evenement. Van oktober 2008 tot april 2009 werd door honderd kunstenaars, decorbouwers en vrijwilligers in verschillende ateliers in Purmerend en Zaandam gewerkt aan de decors en attracties. Op 12 april 2009 opende de eerste 'reizende'

Belevenis haar deuren op het terrein van Amstelborgh Borchland te Duivendrecht. Gedurende zes weken hebben 3000 mensen het evenement bezocht.

Vervolgens heeft de reizende Belevenis haar tenten in Heel, Rotterdam, Groningen en Arnhem opgeslagen. Het centrum van de Belevenis werd gevormd door een grote cirkel waar vanuit de verschillende belevingswerelden zichtbaar waren. Al deze werelden hadden een eigen thema en zijn ontworpen en ingericht door kunstenaars. De inrichting van de werelden, de attracties, de decors, het spelmateriaal en de activiteiten zijn gericht geweest op zintuiglijke stimulering.

# doorstart

Het uiteindelijke doel van Stichting De Belevenis is altijd geweest te komen tot een uitgaanscentrum op een vaste locatie. In Heel hadden we destijds de mogelijkheid voor onze gasten en hun familie om op het terrein van de instelling waar de tent van de Belevenis stond opgesteld, te overnachten bij de mooie accommodatie van de Wigwam Vallei. En dat was zeer succesvol. Samen uitgaan, overnachten en even helemaal weg uit de sleur van het dagelijkse leven. Uitgangspunt is dat niet alleen de 'gasten', maar ook hun ouders/verwanten/partners en begeleiders plezier moeten beleven aan dit evenement.

*'Wat een bijzondere dag...*

*Geen gestress*

*Dingen die op tijd moeten*

*Geen gezeur*

*Alleen maar puurheid en plezier'*

[Maria Blekemolen]

*'Een woord. Geweldig!*

*Met 2 doofblinde kinderen een niet te vergeten superdag. Wij als begeleiders hebben minstens zo genoten.'* [Klimop-groep Kentalis]

Het bestuur van Stichting De Belevenis wil samen met haar partner Siza naar een vaste locatie voor de Belevenis, want op die wijze kan de uitgaansgelegenheid doorgroeien naar een structurele en duurzame voorziening. En de mogelijke locatie is 's Kooningsjaght van de Stichting Siza in Arnhem. Aan Twijnstra Gudde is gevraagd om samen met vele andere partners in Arnhem en omgeving op zoek te gaan naar duidelijkheid of met deze locatie invulling kan worden gegeven aan de doelstellingen van een vaste locatie.

De conclusie van Twijnstra Gudde: "De Belevenis vervult een recreatieve functie met onvermoeide positieve neveneffecten op de zorg.

De zorgbehoevende (gast) doet niet naïef mee, maar staat in De Belevenis centraal .." en "Het concept bouwt voort op de zeer succesvolle reizende Belevenis. Dat de reizende Belevenis succesvol is, blijkt wel uit de reactie van bezoekers, waarvan 95% aangeeft nog een keer te willen komen. De permanente Belevenis zal hierop voortbouwen, maar ook nieuwe elementen toevoegen op het gebied van kennis en ontmoeting" en het concept moet centraal staan: 'Het verzorgen van een dagje uit voor ernstig meervoudig gehandicapten, dementerenden en hun verzorgers op een verzorgde en gastvrije wijze. Uitgaan is voor iedereen!'

*'Heerlijke sfeer waarin goed contact gemaakt kan worden.'*

[Bewoners en personeel

Zonnehuisgroep Noord]



# voor wie

Meervoudig gehandicapten en dementerenden zijn onderworpen aan een dagritme dat grotendeels uit zorghandelingen bestaat. Vanwege de groeiende vraag bij gelijkblijvende capaciteit wordt de druk op die zorghandelingen steeds groter.

**De Nieuwe Belevenis stelt zich als doel attracties en evenementen aan te bieden die voor meereizende familieleden net zo leuk, avontuurlijk en mooi zijn als voor de primaire doelgroep.**

Het laatste waar verzorgers dan ook aan (kunnen) denken zijn de rijkere vormen van verzorging: ontspanning, recreatie, inspiratie en vorming. Dagbesteding heeft voor veel mensen een eentonige tot domweg

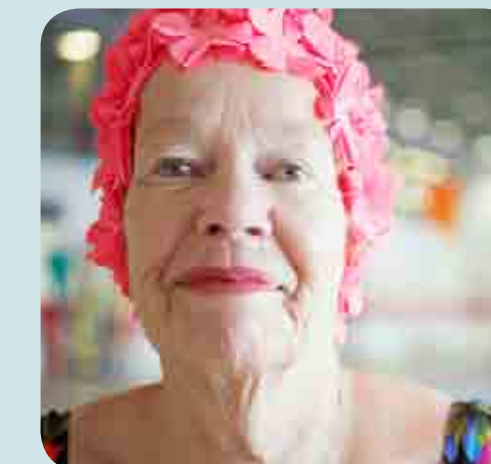
vervelende invulling.

Het aanbieden van hoogwaardige zorg op het gebied van vrijetijdsbesteding is het kerndoel van De Nieuwe Belevenis. We ontwikkelen nieuwe vormen van vrijetijdsbesteding en dagbesteding voor deze doelgroepen. De Nieuwe Belevenis bevat een rijk palet aan mogelijkheden voor deze brede doelgroep. Daarnaast vervult ze een kennisfunctie. In het centrum worden nieuwe ideeën voor zorg en vrijetijdsbesteding onderzocht, getest en verspreid. De gebruikers van deze kennis zijn niet in de laatste plaats familieleden en professionele zorgverleners. Zij zitten vaak verlegen om goede ideeën, en draaien daarom een beperkt repertoire af. De Nieuwe

*Onze zoon heeft enorm genoten, de prikkels werden ontzettend goed gedoseerd aangeboden waardoor hij alles goed kon beleven! [Hein, Alice en Tygo]*

Belevenis biedt inspiratie aan ouders, kinderen, studenten en onderzoekers.

Het is voor familieleden van bovengenoemde groepen vaak niet makkelijk om goede dagjes uit te plannen, zeker niet als er ook broertjes of zusjes meegaan. De Nieuwe Belevenis stelt zich als doel een aanbod te doen dat voor meereizende familieleden net zo leuk, avontuurlijk en mooi zijn als voor de primaire doelgroep. Ook voor hen is het een Belevenis! Dit is terug te zien in de gekozen attracties en in de uitvoeringsstijl daarvan. Deze stralen, bijvoorbeeld in materiaalkeuze grote klasse uit en blijven ver weg van de kinderachtigheid die vroegere dagbestedingsvormen wel eens



kenmerken. We werken door op de artistieke lijnen die met de Reizende Belevenis zijn uitgezet.

Tenslotte is de Nieuwe Belevenis een leerplek voor studenten, onderzoekers en Anderen die betrokken zijn bij de doelgroep

Opgesomd ziet de matrix van doelgroepen en functies er als volgt uit:

<ul style="list-style-type: none"> <li>• Meervoudig Gehandicapten</li> <li>• Dementerenden</li> <li>• Ernstig zieke kinderen</li> <li>• Meereizende broertjes, zusjes</li> </ul>	Een avontuurlijke en inspirerende dag . Uitdagingende programmaonderdelen voor elk niveau. Voorzien van alle denkbare zorginstrumenten, rustruimtes etc.
<ul style="list-style-type: none"> <li>• Volwassen kinderen van dementerenden</li> </ul>	Hoogwaardige artistieke vormgeving. Respectvol, toegankelijk.
<ul style="list-style-type: none"> <li>• Ouders, verzorgers</li> </ul>	Inspiratiebron van ideeën voor zorg en vrijetijdsbesteding die thuis ook gebruikt kunnen worden.
<ul style="list-style-type: none"> <li>• Studenten (onderwijs)</li> </ul>	Stageplaats (vakontwikkeling vrijetijdsbesteding)
<ul style="list-style-type: none"> <li>• Onderzoekers</li> </ul>	Proeframer voor nieuwe methoden en technieken
<ul style="list-style-type: none"> <li>• Ondernemers, productontwikkelaars</li> </ul>	Idem



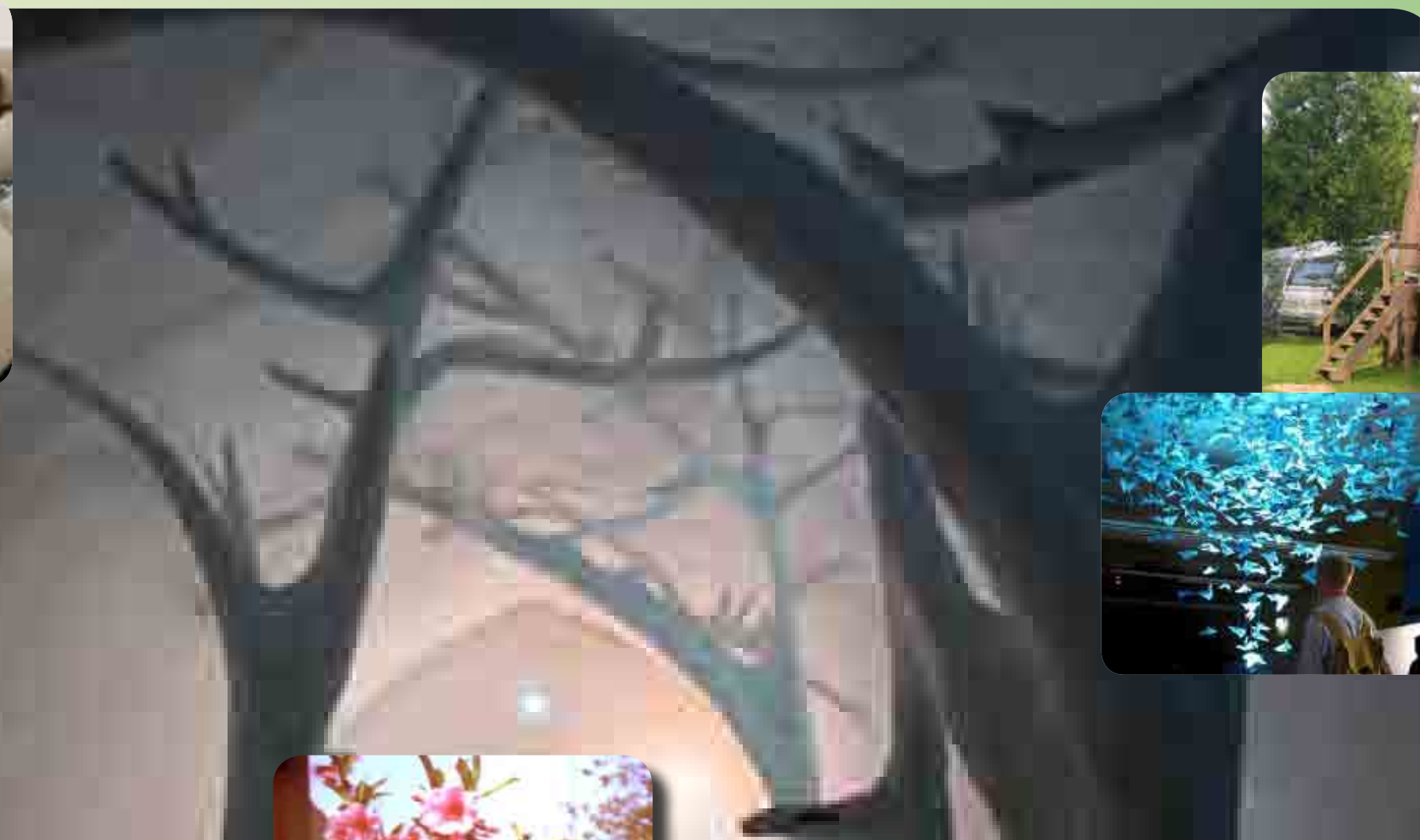
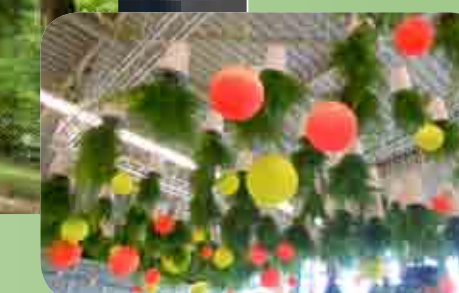
# thema



# natuurlijke belevenis

De Belevenis is een ervaring voor iedereen. Niet alleen dementerenden, gehandicapten en ernstig zieke kinderen zijn welkom, maar ook hun begeleiders, verzorgers en familieleden. Om dit brede publiek te kunnen bereiken is een aansprekend thema nodig dat aansluit bij de verschillende doelgroepen.

In de Natuur kan iedereen zijn eigen fantasie kwijt en heeft iedereen zijn eigen ervaringen en herinneringen. Wat spreekt nu meer tot de verbeelding dan de Natuur? En wat is er meer toegankelijk dan de Natuur? De Natuur als inspiratiebron voor Binnen- én BuitenBelevissen!





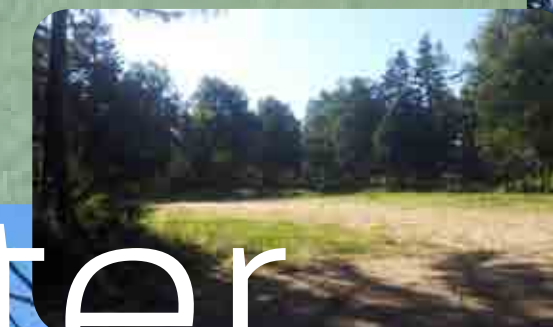
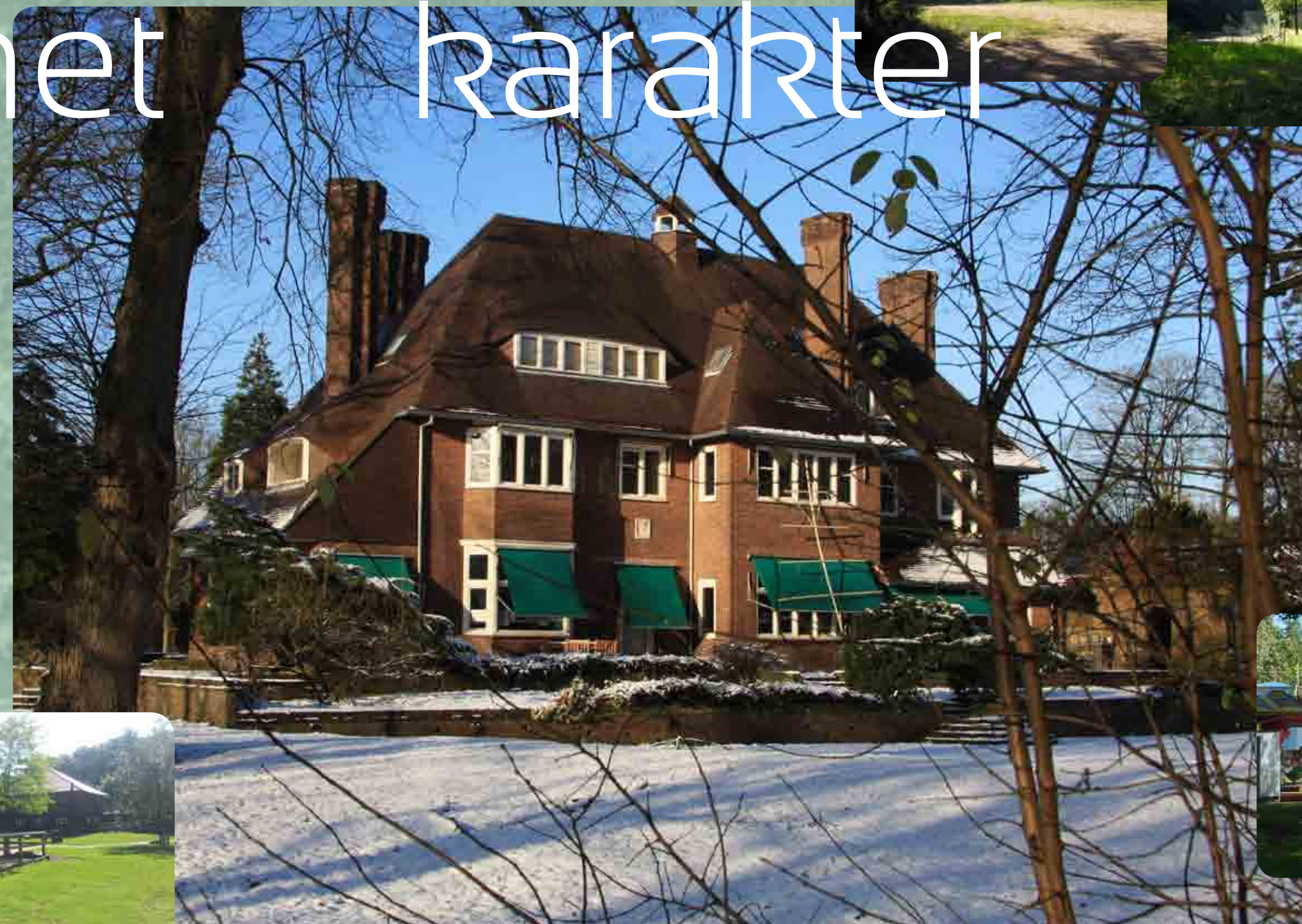
**buiten**



# *landgoed's koonings jagt* divers landgoed met karakter

Het landgoed 's Koonings Jagt ligt midden tussen de bossen en heidevelden op een stuwwal ten noorden van Arnhem. Tegenwoordig herbergt 's Koonings Jagt functies voor mensen met een beperking onder de vlag van SIZA. De huidige functie vindt aansluiting bij diverse andere voorzieningen in de omgeving van Arnhem. De ligging van het terrein biedt ook grote kansen voor de vele attracties van Arnhem, zoals Burgers Zoo, het Openluchtmuseum, het Kröller Müller Museum en Nationaal Park De Hooge Veluwe. Door deze sterke koppeling is de locatie ook interessant voor bezoekers vanuit West-Duitsland en België.

Een kleine wandeling geeft al zoveel afwisseling, dat zou iedere bezoeker moeten ervaren. Naast de landschappelijke kwaliteiten bezit het landgoed functies die van meerwaarde zijn voor een bezoek aan de Belevenis. De (Kinder)boerderij, de sporthal, het zwembad én Villa2b in het landhuis verzorgen aanvullende activiteiten.

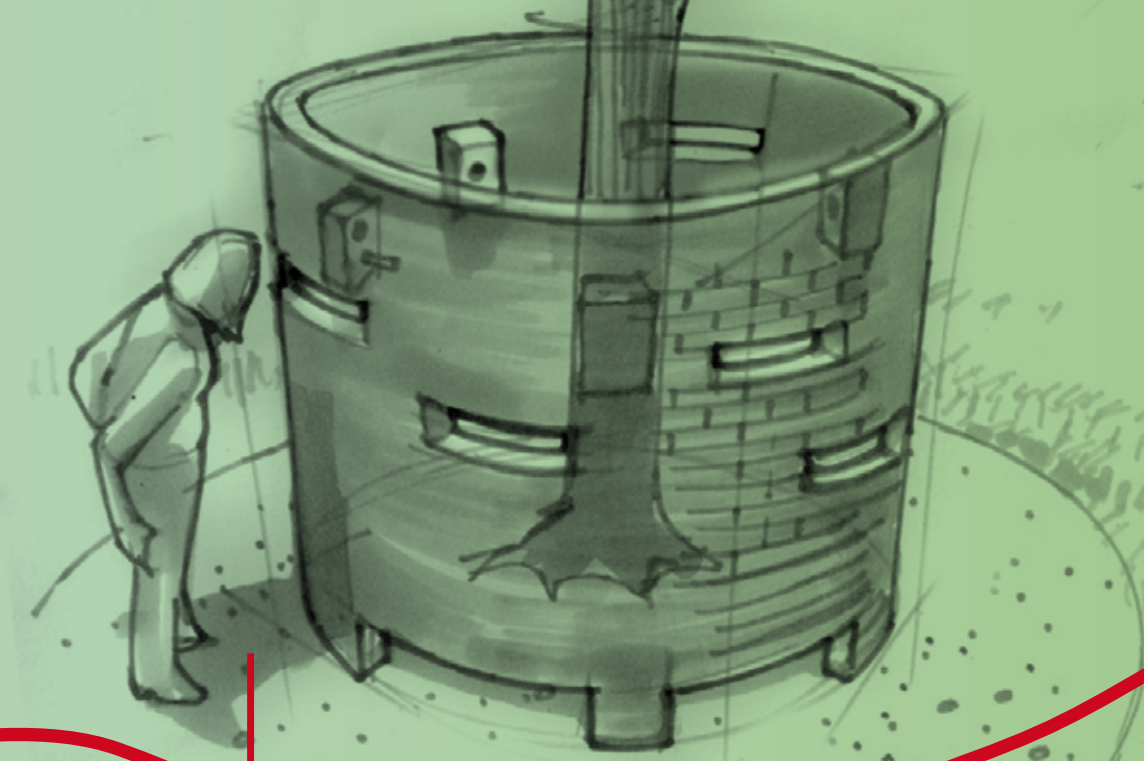
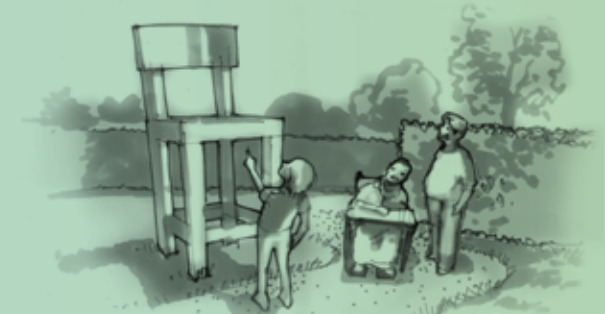
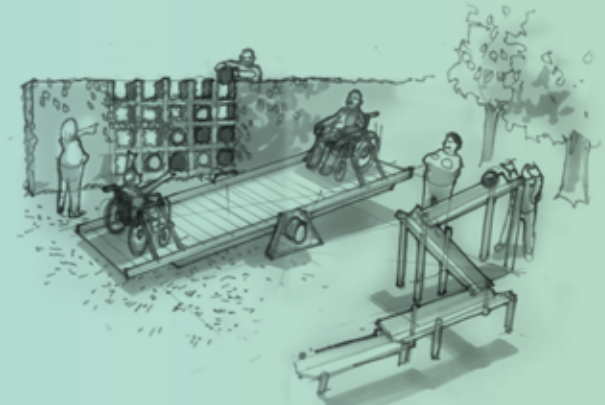




# 't buiten belevenisroute over het landgoed

Wat zou er nu mooier zijn als je bij een bezoek aan de Belevenis, naast een bijzondere BinnenBelevenis, ook kan genieten van het wat landschap te bieden heeft?

Het landgoed biedt mooie ervaringen, alleen al door er over te wandelen. De Belevenis faciliteert daarom een wandeling over het landgoed. Tijdens deze wandeling ervaar je naast de locatie ook allerlei Buiten-Belevnissen. Mooie afgeschermd tuinen waar je je even ergens anders waant of objecten langs het pad waar je echt even moet gaan kijken. Zie het als een kralenketting door het landgoed. De kralen als Tuinen en belevENISSEN en de wandeling als groene draad door het landgoed.





# 't buiten-*rode draad*



+



Het plein gaat over in de looproute door het landgoed. De muren van de tuinen zijn goed te zien en objecten boven de muur uit verraden iets bijzonders. Het pad loopt langs de Binnen-Belevenis en grenst aan het restaurant. Daarna loopt het verder het bos in en verderop zie je de tuinmuren en objecten in de bomen hangen. Wat zou daar zijn?

Als bezoeker kom je aan op het landgoed via een aparte toegangsweg. Droog uitstappen is mogelijk door middel van een luifel bij de ingang. De auto of bus staat dichtbij geparkeerd onder de bomen. Op het ontvangstplein zie je bekenden staan. Samen beslis je of je naar binnen gaat of dat je eerst het buitenterrein gaat ontdekken.



# even ertussen uit belevenistuin

De route geeft een afwisselende wandeling over het landgoed. De BelevenisTuinen geven de gelegenheid je even terug te trekken. Een BelevenisTuin stimuleert zintuigen door het gebruik van kleuren, geuren en bijzondere vormen. Je kan er rustig zitten en genieten of uitgenodigd worden tot het aanraken van de tuin. Beslis zelf, een tuin ingaan is een keuze en geen verplichting. De route loopt er altijd langs.

De dynamiek van het weer geeft een tuin ieder moment van de dag en het seizoen een ander gezicht. Zo veroorzaakt iedere windvlaag in de WindTuin beweging en ook geluiden met het ratelen van de ratelpopulier en het zingen van een windorgel.





# leren eten of etend leren? belevenistuin

Een tuin en de route is toegankelijk voor iedereen en nodigt ook iedereen uit om samen 'het buiten' te ervaren. De route is niet alleen mooi en afwisselend, maar ook heel bruikbaar en aantrekkelijk voor iedereen. Iedereen met een gehandicapte of dementerend familielid of vriend dichtbij kan van het landgoed genieten.

De ProefTuin ligt vlakbij het restaurant en staat vooral in het teken van eetbaarheid. 'Weet wat je eet': je kan buiten zien hoe alles groeit. De tomaten, sla en geitenkaas komt allemaal uit de tuin of van het landgoed.





# beleveNIS

*gluren in het bos*

Langs de route in het bos zijn diverse BeleveNISSEN te vinden, kleine objecten op de grond of in de boom die je doen afvragen wat er is. Een muur met kijkgaten nodigen je uit om er doorheen te kijken. Kijkend door een gat in de muur doet je ontdekken hoe vogels nestelen in het vogelhotel. Of je ziet een gesloten deurtje tussen de wortels van de grote beuk. Wat woont daar?

Een BelevenisTuin is een omsloten tuin met een eigen karakter. En een BeleveNIS is een object wat juist iets verrassends wil doen met de omgeving.





# grondplan buiten

## *een centraal plein als vertrekpunt*

Het centrale ontvangstplein vormt met de BinnenBelevenis een duidelijke plek in het bos. Bezoekers komen via een eigen toegang aan bij het plein en kunnen hier droog uitstappen. De centrale ligging van het plein vormt het vertrekpunt van een bijzonder dagje uit.

Dit geldt ook voor de groei van de BuitenBelevenis. De route is niet gebonden aan een vast aantal Tuinen of Nissen. Nieuwe objecten, tuinen en thema's kunnen harmonisch toegevoegd worden aan de route en bestaande Tuinen en Nissen. Het landgoed groeit en ontwikkelt zich steeds verder.





# binnen



# grondplan binnen

**niets moet, alles kan**

Bij de uitleg van het binnenpaviljoen laten we ons leiden door de positieve ervaringen van de Reizende Belevenis. De destijds gebruikte tent had een sprookjesachtige entree, een binnenzaal en aansluitend daarop de toegang tot afzonderlijke attracties, de Belevnissen. Rondom deze Belevnissen liep een gang die we nu uitvoeren als Belevenisbaan.

Zorg- en rustruimtes zijn rond deze periferie geplaatst, alsmede actieve groepsruimtes als het restaurant, de proefkeuken en het theater. Deze worden grotendeels in glas uitgevoerd zodat een sterke relatie met de buitenomgeving ontstaat. Aldus ontstaat een logische opbouw die voor alle gasten begrijpelijk is.





# centraal punt atrium

De voordelen van een centraal atrium met aangrenzende Belevissen zijn overzicht en gezelligheid. Je kunt vanuit het centrale plein makkelijk zien welke Belevissen vrij zijn en welke bezet. Bovendien kom je elkaar tussen bezoeken in steeds tegen. Begeleiders weten daardoor waar iedereen is. En gasten die om wat voor reden dan ook niet kunnen meedoen met de Belevissen zelf, is er toch een leuke plek waarop ze anderen ontmoeten.

Het Atrium heeft een glazen dak waar het licht van die dag doorheen valt. Een grote levensboom in het midden zorgt voor sfeer en verwondering. Onderaan de boom stroomt een beekje. Op de grond liggen kussens en pluchen beesten.





# entree

*een vorstelijke ontvangst*



Het natuurthema wordt binnen voortgezet, misschien nog wel intensiever dan buiten. De entree vormt de overgang tussen beide. Gasten worden hier vorstelijk ontvangen, we spreken niet voor niets van 's Koonings Jaght. Er is geen balie met receptionisten maar een ontvangstcomité dat klaarstaat de hooggeëerde gasten welkom te heten. De sfeer is sprookjesachtig, mystiek, ontvangend en rustgevend. Aangrenzend zijn zorg- en rustruimtes.



*Gasten worden hier vorstelijk ontvangen,  
we spreken niet voor niets van 's Koonings Jaght.*

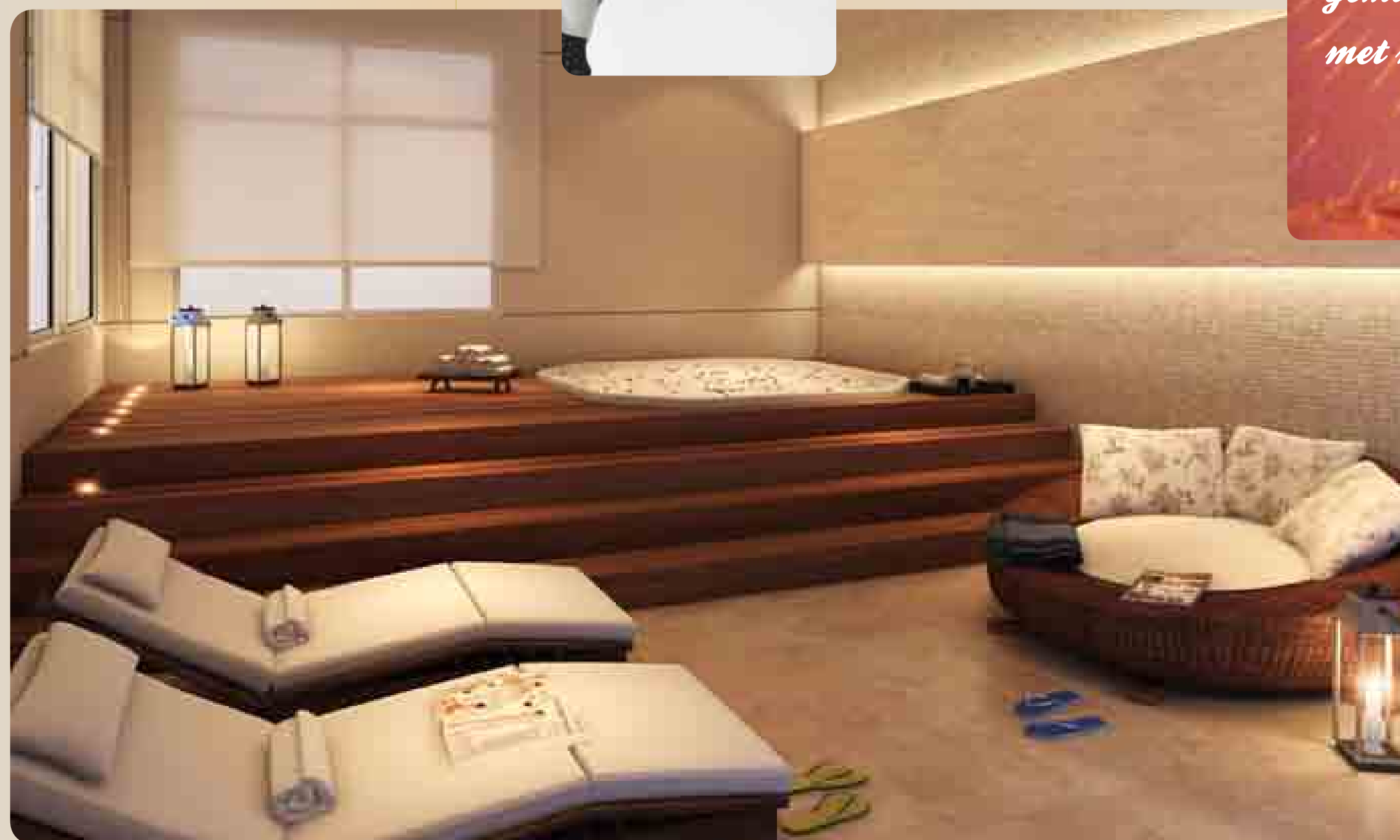




# verzorgingsruimte Wellness



*Pure wellness die  
de gasten op hun  
gemakt stelt en  
met zorg omringd.*



De verzorgingsruimtes zijn voor veel gasten de eerste belevenis en voor een aantal de belangrijkste. Daarom krijgen ze de grootst mogelijke aandacht op het gebied van sfeer en inrichting. Denk aan de massageruimte in de sauna, of aan de sauna zelf. Pure wellness die de gasten op hun gemak stelt en met zorg omringt.

Hier kunnen gasten worden verschoond en even rusten. Juist voor bezoekers die even genoeg prikkels hebben gehad. De ruimtes worden dan ook wel zen- of nog beter- nietsruimtes genoemd.



# beleefbaan

*Armen die je aaien, slierten in je gezicht,  
muren die van kleur verschoten en ritse-  
lend bamboegras met witte ledjes.*



Een sterk nummer in de Reizende Belevenis was de rondom-wandelgang . Gasten liepen door een gang met talrijke tactiele belevissen. Armen die je aaien, slierten in je gezicht, muren die van kleur verschoten en ritselend bamboegras met witte ledjes.

Deze gang komt terug als Belevenisbaan. Er is een dag en een nacht stuk. Voelen speelt hier de hoofdrol. Er zijn blazertjes van warme lucht in je gezicht. Omhelzende armen uit de muur en grote gezichten waar je je helemaal in kunt verstoppen. Maar knijp niet in zijn neus want dan komt er een hele grote NIES!



# belevenis

## *tijdreis*

De tijdreis is voor mensen die van vroeger houden. Een huiskamer uit de jaren '50 zit vol met laatjes, kastjes, doosjes en nisjes. Onder begeleiding of op zichzelf kunnen gasten rondneuzen in het verleden. Overal zitten objecten verborgen met elk hun eigen verhaal.

Het middelpunt wordt gevormd door een ouderwetse televisie. Met behulp van een afstandsbediening (of een grote afstemknop, nader uit te werken) kan men naar verschillende tijdvakken zappen. De landing op de maan, de actie Open het Dorp, de eerste Willem Ruisshow en de Zevensprong komen voorbij. Als grote medley waar je mee kunt zingen of als serieus tijdsverslag met jaartallen in beeld.



*De landing op de maan, de actie  
Open het Dorp, de eerste Willem Ruisshow  
en de Zevensprong komen voorbij*



# belevenis

*op vakantie*



*Het kan een behendigheidsspel zijn voor kleine coureurs. Maar ook een kalme reiservaring voor senioren gebruikers.*

Wie wil er een ritje maken in een echte auto? Pas wel op want als je aan het stuur draait beweegt het beeld van links naar rechts. En met de gashendel ga je langzaam of sneller. Zo maak je er een raceauto van, of een statige limousine. Het landschap trekt aan je voorbij en naar believen zie je huizen, ravijnen, gekke beesten of wulpse liftsters voorbij komen. De auto is te programmeren op de wens en het niveau van de chauffeur. Het kan een behendigheidsspel zijn voor kleine coureurs. Maar ook een kalme reiservaring voor senioren gebruikers.

Voor minder mobiele avonturiers is er een treincoupé waar je veilig door het raam kunt kijken naar langstreckende vakantietaferelen. Soms levensechte stranden en steden, maar ook nostalgische prentbriefkaarten en Technicolor Alpenweiden. Voor sportievelingen is er een fiets met een stads repertoire.





# belevenis

## *dansruimte*



*Er zijn glitterbollen, kroonluchters en discovloeren om de ruimte elke gewenste uitdossing te geven, afhankelijk van het feestje van die dag.*



Wilt u deze dans van mij? Een wals of een quickstep? Of doen we Saturday Night Fever? Alles kan in deze muzikale ruimte. Er is een heuse DJ set die uit zichzelf speelt, of waar iemand discjockey mag zijn. Er is een stille disco met koptelefoon waardoor iemand zijn eigen muziekje heeft. En er zijn glitterbollen, kroonluchters en discovloeren om de ruimte elke gewenste uitdossing te geven, afhankelijk van het feestje van die dag.



# belevenis

## *verkleed- en make up ruimte*

Schminken, tutten, verkleeden, uitdossen. Welke dame houdt er niet van om vertroeteld te worden en om mooi te zijn? En durven de heren ook? Met boa's, glitters, pruiken, hoedjes en lippenstift wordt van iedereen een celeb gemaakt. Een hoofdmassage, manicure of nieuwe hairdo behoort ook tot de mogelijkheden.

Dit is de kleedruimte van artiesten, cowboys, rockzangers en filmhelden. De echte kleden zich om voor een optreden. Met lampjes rond de spiegel en kledingrekken vol spullen. En natuurlijk de huis-paparazzi om een foto te maken.



*Met boa's, glitters, pruiken, hoedjes en lippenstift wordt van iedereen een celeb gemaakt.*

*Een hoofdmassage, manicure of nieuwe hairdo behoort ook tot de mogelijkheden.*





# belevenis

## *onderwaterwereld*



Bubbelende vissen, belletjes, zeepaardjes en kwallen: alles drijft voorbij in de onderwaterwereld. Je ligt op een heerlijk wiegend bed op de bodem van de zee. Om je heen de kleurige fauna van het koraal en uitsluitend het geluid van golven, zee en de borrels die er eigenlijk niet bij horen maar die we gewend zijn van onderzeefilms en van Jacques Cousteau. De bellen zijn echt, die komen uit een bellenblaasmachine. Je kunt ze proberen te vangen al valt dat niet mee.



# belevenis

## *dierenwereld*

Een mini-dierentuin die krioelt van het leven. Alle beesten zijn er. Je kunt ze voelen, ruiken, zien en horen. Afhankelijk van het publiek is het een rustige savanne, of juist een oerwoud bij dageraad. Dan vergaat horen en zien je van de vogels, apen en olifanten die allemaal tegelijk wakker worden. Het is maar net waar je zin in hebt.

Aan de korte wand is het Vlinderspel, waar je vlinders vangt met je handen. Aan de lange wand is een hamsterwereld te zien met echte hamsters. Boven de grond rennen ze rond in hun molens en kruipen ze in hun huisjes. Onder de grond zie je hun holen en nesten. Het hoogtepunt is om drie uur 's middags, dan worden ze gevoerd.





58

# belevenis

## *bomenwereld*



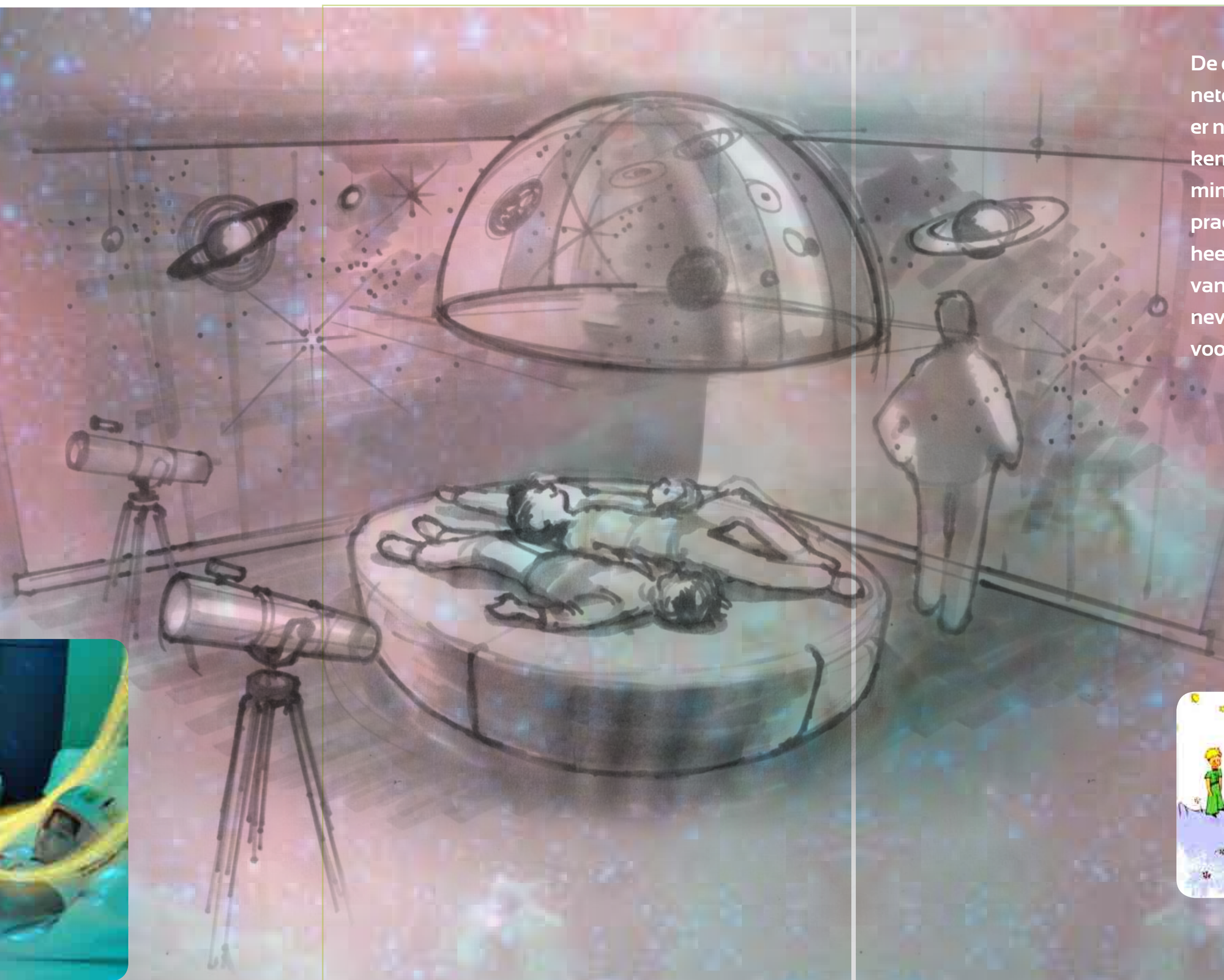
Rustige aanraakwereld van boomschors, aarde en groen. Bomen met klepjes bevatten geheimen en verrassingsbeesten. Bloemkelken ruiken geurig en door het raam kijk je naar een kleurige seizoenfilm. Vallende bladeren, ontluikende bloesems of mistige ochtenden, al naargelang.



60

# belevenis

*heelal*



De oneindige wereld van sterren, planeten en witte dwergen. Wie houdt er niet van om naar de sterren te kijken, rechtstreeks de hemel in? In dit mini-planetarium maak je de reis. Een prachtige film neemt je mee in het heelal, naar de wonderlijke wereld van planeten, asteroïden en spiraal-nevels. Voor sommigen een sprookje, voor anderen een kosmisch moment.

We maken een koepelprojectie boven een groot matras. In de ruststand zijn de sterren te zien en klinkt er rustige muziek. Van de film zijn verschillende varianten. Hoe hemellichamen eruit zien en hoe je sterrenbeelden herkent. En er is ook een sprookjesfilm, zoals *Le Petit Prince*, die van planeet naar planeet reist en opdrachten geeft aan de meereizende kijker: "Nee, nee!" roept het prinsje. "Ik wil geen slang met een olifant erin, ik wil een schaap!"





# extra belevenis

## *de witte ruimte*

Eén ruimte is helemaal leeg. Hij is bedoeld voor alle ideeën die de komende jaren nog gaan ontstaan en nieuwe, nu nog niet bestaande technieken om mensen te vermaken en te verwonderen. Als onderzoekers, bedrijven of zorgverleners nieuwe ideeën willen testen, dan kunnen ze dat hier doen. Een laboratorium voor de zintuigen.

Natuurlijk is er ook iets te beleven als de ruimte leeg is. VERF heet het spel waar je met twee toverstokjes de ruimte inkleurt. Alsof het twee kwasten zijn die over het plafond, de muren en zelfs je moeder gaan. Alles in een felle kleurenpracht. Zonder vieze handen, pure magie.





# *restaurant & kenniscentrum* actieve ruimtes



Het restaurant heeft een open keuken die op zich al een belevenis vormt. Hier zie je hoe je eten wordt bereid door vaardige koks met grote witte mutsen op. En dan de kaart! Heerlijke gerechten die rechtstreeks uit de tuin komen. Je zit als het ware in de eetbare moestuin, omdat het restaurant in een kas is gebouwd. Verse groenten, eitjes, kruiden, lokaal gemaakte broodjes, vleeswaren en jam. Ook een traktatie voor meereizende familieleden.

Eén vleugel van het restaurant bevat het Kenniscentrum. Op een grote wand zijn tal van ideeën, tips, adressen, tekeningen en productvoorbeelden te zien, van dingen die je kunt doen in de vrijetijd van mensen met een verstandelijke beperking. Je kunt je eigen tips toevoegen en in contact komen met andere mensen die met dit onderwerp bezig zijn. Op beperkte schaal worden boeken, DVD's en software verkocht.





# actieve ruimtes

*theater & doerruimte*



De theaterzaal heeft podium, zitplaatsen en plaatsen voor bedden en rolstoelen. Zowel artiesten als de gasten zelf kunnen optredens verzorgen. Er hangt een theaterinstallatie voor zangoptredens (Willeke Alberti), toneel (Mimakkus) of musicals. Maar de ruimte is ook te gebruiken als auditorium. Dan kunnen er seminars plaatsvinden op het gebied van zorg, vrijetijd en wellness. Dit is van belang voor de professionele gebruikers van de Nieuwe Belevenis, zoals de onderwijsinstellingen.

Daaraan grenst een ruimte die rommelig mag worden. Een open atelier waar herfstwerkstukken, tekeningen en andere mooie dingen worden gemaakt. Daarnaast is er een open keuken waar gasten heerlijkheden kunnen bereiden. Het toneel van kookworkshops, cupcake-wedstrijden en spaghettiwesterns.



# het bedrijf



# arrangementen

De Nieuwe Belevenis zal voor verschillende doelgroepen een mooie dagbesteding zijn. Wij kunnen ons voorstellen dat een bezoek aan de Nieuwe Belevenis onderdeel is van bepaalde (meerdaagse) arrangementen. Gezien het grote aanbod van andere interessante attracties in Arnhem e.o. en de verblijfsmogelijkheden voor de genoemde doelgroepen in dit deel van het land is het aan te bevelen met die partijen te onderzoeken hoe aantrekkelijke combinaties gemaakt kunnen worden.

Partijen die hierin ongetwijfeld geïnteresseerd zijn, zijn: Burgers Zoo, het Openluchtmuseum, het Nationaal park De Hoge Veluwe, Bio vakantieoord van stichting BIO en vakantieparken en hotels die ingericht zijn op het huisvesten van onze doelgroepen. Het aanbod van arrangementen zal met name aantrekkelijk bevonden worden door gasten en begeleiders die een reistijd hebben van meer dan een 1 uur waardoor de inspanning voor een dagje Belevenis na een overnachting in de buurt behoorlijk gereduceerd worden.

Uitgerust beginnen aan een dagje Belevenis is beter dan wanneer gasten eerst bij moeten komen van een te lange reis met alle prikkels die daarmee gepaard gaan. Daarom zullen in het aanbod aan mogelijkheden van een bezoek aan de Nieuwe Belevenis zeker arrangementen worden meegenomen.

# andere functies

## Kenniscentrum

De Nieuwe Belevenis wordt dé plek in Nederland waar kennis over dagbesteding en vrijetijdsbesteding van mensen met een verstandelijke beperking wordt verzameld en verspreid. Dat gebeurt door middel van onderzoek, onderwijs en voorlichting aan ouders en professionele verzorgers. Er is een permanente vraagbaak voor mensen die inspirerende ideeën en producten zoeken, een auditorium in het theater voor onderwijs en kleine conferenties. En er is een Witte Ruimte waar proefopstellingen voor zorg en recreatie kunnen worden geplaatst.

## Zaalverhuur

Restaurant, theater, atrium en danszaal zijn los te huren voor bedrijfsdagen, trainingen en heidessessies. Hierdoor is enerzijds de exploitatie te helpen en krijgen anderzijds mensen uit het bedrijfsleven een bredere blik op de wereld van de zorg.

## Stageplekken / Vakantieoord.

Op het terrein van Siza en op loopafstand van het paviljoen ligt een kampeerplaats met alle sanitaire faciliteiten. Bovendien ligt er een aantal eenvoudige woningen die nu niet worden gebruikt. Beiden zouden uitstekend dienst kunnen doen als vakantieplek van vrijwilligers voor vakantieperiodes en stagiaires van zorgopleidingen. Er is een constructie denkbaar zoals bij Wigwam-vakanties waar huisvesting is voor meereizende gezinnen.



# financiën en organisatie

Met name door de inbreng van de bureaus Taken (Architecten en Ingenieurs) en Tinker (Imagineers, Ideeënbureau) is een geweldig plan ontwikkeld waarvan de grote lijnen in dit boekwerk zijn geschetst: de Natuurlijke Belevenis. De ervaringen opgedaan met de Reizende Belevenis zijn er optimaal in verwerkt en vele deskundigen op het onderhavige terrein hebben een grote bijdrage geleverd. Het bestuur van Stichting de Nieuwe Belevenis is er van overtuigd dat, wanneer het plan is gerealiseerd, onze doelgroepen meervoudig ernstig gehandicapt en, zwaar dementerenden (meestal ouderen), zeer zieke kinderen er zeer van zullen genieten. En hetzelfde geldt voor hun begeleiders en familieleden.

Om deze realisatie mogelijk te maken gaan wij nu een nieuwe voorbereidende fase in. In deze fase moet met name de financiering van de Natuurlijke Belevenis worden veiliggesteld. In deze financiering kunnen en moeten twee delen worden onderscheiden:

## 1. Financiering van de investering

Een zeer globale raming geeft aan dat met de investering in de Natuurlijke Belevenis een bedrag zal zijn gemoeid van circa € 10 miljoen (exclusief de grond). Dit bedrag zal in zijn geheel door sponsoring, giften en donaties bij elkaar moeten worden gebracht. (Een deel van het) geld lenen is niet mogelijk, bovendien zouden eventuele rente- en aflossingsverplichtingen te

zwaar drukken op de exploitatie.

Mogelijke sponsorbronnen zijn:

Charitatieve instellingen en particuliere vermogens. Deze hebben in het verleden een belangrijke bijdrage geleverd in de financiering van de Reizende Belevenis.

Zorgverzekeraars en overheden. Hier bestaan met name mogelijkheden wanneer wordt aangetoond dat De Belevenis een positieve invloed heeft op het welzijn van bezoekers. Daarnaast heeft het concept ook een culturele waarde. Sponsoracties, evt. als aandelenuitgifte. Te denken valt aan TV/Radio (er zijn geïnteresseerde omroeporganisaties), crowdfunding via social media, andere (al dan niet ludieke) acties.

## Bedrijfssponsoring.

De Belevenis is maatschappelijk uiterst relevant en daarom ook aantrekkelijk voor bedrijven en organisaties die maatschappelijk verantwoord ondernemen hoog in het vaandel hebben. Bepaalde ruimten in het hoofdgebouw en de BeveNISSEN, langs het bospad lenen zich uitstekend voor individuele sponsoring met naamsbekendheid. Sponsoring in natura. Zie ook Bedrijfssponsoring.

## 2. Financiering van de exploitatie

Uitgangspunt is dat de investering geheel wordt gesponsord langs de wegen zoals hierboven aangegeven en dat er geen kapitaalslasten zijn. Daarnaast worden de entreegelden

gehouden op het niveau dat ook gold voor de Reizende Belevenis. Eerste berekeningen wijzen uit dat het jaarlijkse exploitatietekort van de Natuurlijke Belevenis uitkomt op circa € 1,5 miljoen. Dezelfde financieringsmethoden als hierboven aangegeven komen in aanmerking voor het dekken van de exploitatietekorten.

Het Stichtingsbestuur stelt zich op het standpunt dat de definitieve go-beslissing met betrekking tot de realisatie van de Natuurlijke Belevenis pas kan worden genomen indien tenminste 90% van de benodigde financiering van de investering en drie jaren exploitatie hard zijn toegezegd.

De organisatie van de Natuurlijke Belevenis zal bescheiden van omvang zijn. Vooralsnog gaat het om het werven van de benodigde middelen (toezeggingen). Dat is in de eerste plaats een taak voor het Bestuur, in samenwerking met één of twee specialisten op het terrein van fondsenwerving. Na een definitieve go-beslissing zal een team van circa 4 fte (2 gastvrouwen/-heren worden samengesteld, huismeester, technische ondersteuning) worden gevormd. Dit zal worden aangevuld met vrijwilligers. De ervaringen met de Reizende Belevenis tonen aan dat er veel belangstelling is om vrijwilligerswerk voor de Belevenis te verrichten.



**De relatie van De Belevenis met de WMO en de AWBZ**

Het hebben van een eigen leven, zo weinig mogelijk afhankelijk zijn van zorg, uitgaan van eigen kracht, het bouwen van een eigen netwerk. Het lijken vanzelfsprekendheden, voor de doelgroep van De Belevenis zijn het ideaalbeelden.

Niet overnemen, helpen met als doel de zelfredzaamheid te vergroten of te behouden, zien wat werkelijk bijdraagt aan levensgeluk. Dat is waar mantelzorgers, vrijwilligers en professionals door worden gedreven.

De Nieuwe Belevenis reikt mogelijkheden aan die mensen sterker maken, die bijdragen aan zelfredzaamheid, die behulpzaam zijn om minder gebruik te maken van de reguliere zorg en dienstverlening. De Nieuwe Belevenis geeft perspectief aan de doelgroep en begeleiders als het gaat om het recht op een eigen leven. Als zodanig past De Nieuwe Belevenis volledig bij de wet maatschappelijke ondersteuning en de doelstellingen die de overheid heeft in zijn decentralisatiebeleid en de deelname aan de samenleving burgers met beperkingen.

Wij zijn er daarom van overtuigd dat de samenwerkende gemeentes capaciteit inkopen bij De Belevenis om de eigen taken waar te maken rond de decentralisatie van zorg en dienstverlening.

De Belevenis biedt een aangename en zinvolle daginvulling aan mensen met ernstige beperkingen en ontlast daarmee de intensieve zorg. Daarnaast wordt bijgedragen aan het structureel verminderen van zware zorgbehoeften. Om die reden gaan zorgorganisaties en Verzekeraars capaciteit inkopen bij De Belevenis.

Zo krijgt de exploitatie van De Belevenis vijf pijlers ;

- Bijdragen uit de WMO
- Bijdrage uit de AWBZ
- Eigen bijdragen deelnemers
- Bijdragen van fondsen en toegenegen particulieren
- De inzet van toegewijde en betrokken vrijwilligers.



# met dank aan

Om tot het concept van de permanente Belevenis te komen hebben veel experts hun kennis en ervaringen met ons gedeeld. Hiervoor zijn wij onderstaande organisaties en personen zeer dankbaar.

Twijnstra Gudde  
 Petronellahuis  
 Thomashuis Maartensdijk  
 Siza  
 Stichting Wigwam Vallei - Wigwam vakanties  
 Carolien Slakhorst  
 De Reizende Belevenis  
 Lijn C  
 Cordaan  
 Mimakkus  
 Marianne Berendse  
 Burgers Zoo  
 Openluchtmuseum  
 Barry Emons

Gemeente Arnhem  
 Rabobank  
 Provincie Gelderland  
 BOAG Advies en Management  
 Bio Vakantieoord  
 De Kleine Prins



# colofon

Dit bidbook is gemaakt in opdracht van de Stichting De Nieuwe Belevenis, opgericht in 2012. De Stichting staat geregistreerd bij de Kamer van Koophandel in Arnhem.

Het bestuur bestaat uit:

Wim Dijkema, voorzitter  
 Anneke van Leeuwen, Penningmeester  
 Henny Jacobse, secretaris van het bestuur.  
 Jan van der Kruis  
 Henk Danser

Leden Comité van Aanbeveling:

Job Dura, Voorzitter Raad van Bestuur Dura Vermeer Groep  
 Peter Faber, Acteur  
 Sadik Harchaoui, Voorzitter Raad voor Maatschappelijke Ontwikkeling  
 Pauline Krikke, Burgemeester gemeente Arnhem  
 Jetty Mathurin, Cabaretière  
 Judith Oostwegel, Château Hotels & Restaurants  
 Prinses Annette van Oranje-Nassau, van Vollenhoven-Sekrève

Gerdi Verbeet, Voormalig voorzitter Tweede Kamer, Voorzitter Nederlandse Patiënten Consumenten Federatie (NPCF)  
 Koos Tesselaar, Vice Chairman NIBC

De inhoud van dit boek kwam tot stand door een serie bijeenkomsten waar deskundigen, medewerkers en gebruikers van De Reizende Belevenis adviezen en ervaringen deelden over deze vorm van vrijetijdsbesteding. Ze hebben geleid tot dit nieuwe plan voor een permanente vestiging.

De conceptontwikkeling van het terrein en van de binnenruimtes is verricht door Taken adviseurs & ingenieurs en Tinker imagineers, projectbureau voor belevingscommunicatie.

Grafisch ontwerp: Marleen Bos en Wendy Rommers (tinker BV)

Het gebruik van dit bidbook is beperkt tot het in besloten kring bekendmaken van plannen met betrekking tot De Nieuwe Belevenis. Met nadruk is gesteld dat de inhoud niet via massamedia verspreid mag worden. Dit kan leiden tot financiële claims van recht-

hebbenden van fotomateriaal. Vormgevers van dit plan hebben hun best gedaan om eigenaren van beelden toestemming te vragen voor het gebruik daarvan. Mocht u desondanks denken de eigenaar te zijn van bepaalde beelden, zonder toestemming te hebben gegeven voor opname daarvan in dit boek, dan wordt u vriendelijk verzocht contact op te nemen via mail@tinker.nl ovv 'bidbook Belevenis'.

Arnhem, Utrecht, Bilthoven 2012

© 2012 Stichting De Nieuwe Belevenis

**tinker**  
 imagineers

**Taken**  
 Onderdeel van de Geonius Groep



www.debelevenis.nl  
 info@debelevenis.nl



